



สารบัญ

หน้าที่

วิธีการติดตั้งโปรแกรม

1

การตั้งค่าก่อนการใช้งาน

5

การตั้งค่าการบันทึกข้อมูล

6

การตั้ง Alarm

9

การตั้งวัน/ เวลาบันทึกข้อมูลล่วงหน้า

10

การดาวน์โหลด เรียกดูข้อมูลที่บันทึก

12

คำสั่งต่างๆ บนแถบเมนู

14

การอัปเดตซอฟต์แวร์

15

ระบบรักษาความปลอดภัย

17

การแก้ไขปัญหาเบื้องต้น

USB not connected

18

Over Flow-6

19

ระบบปฏิบัติการที่โปรแกรมรองรับ (System Requirement):

- Windows 2000 SP4
- Windows XP SP3
- Windows Vista (32 bit) SP2
- Windows 7 (32 bit)

วิธีการติดตั้งโปรแกรม TempIt 4 Version 4.1.15

1. ใส่แผ่น TempIt ลงในซีดีรอม

คลิก Install TempIt4 (Ver. 4.1.15) จากเมนูการติดตั้ง

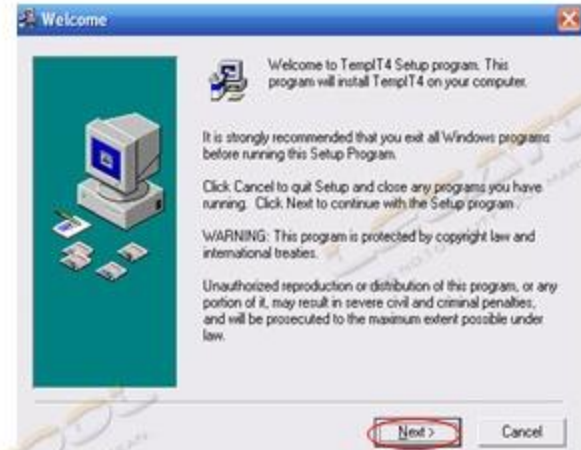


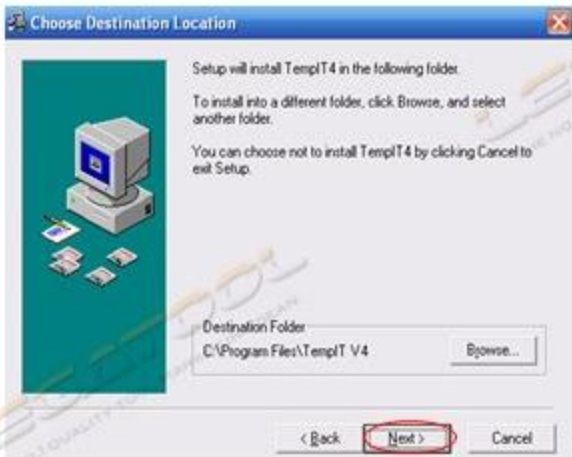


3. คลิกยอมรับเงื่อนไขและข้อตกลง I Agree แล้วกดปุ่ม Next



4. กดปุ่ม Next เพื่อยืนยันการติดตั้ง



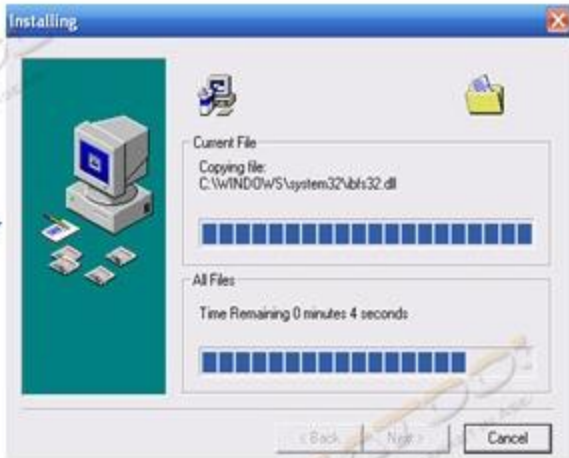


หากต้องการเปลี่ยนการติดตั้งในไดรฟ์อื่น ๆ
คลิก Browse เพื่อเลือก Destination Folder ที่ต้องการ แล้วกด Next

6. กดปุ่ม Next เพื่อเริ่มการติดตั้ง



หน้าจอบอกสถานะติดตั้ง



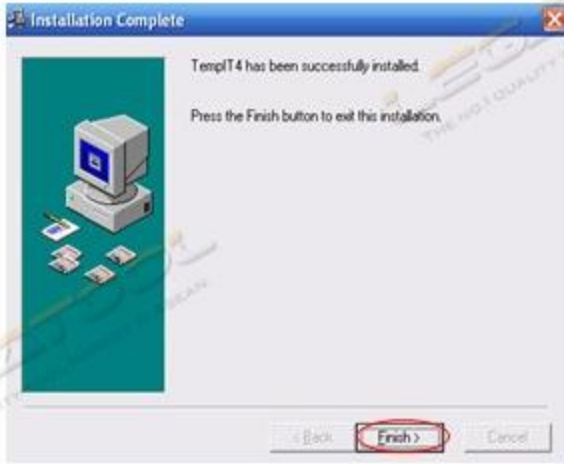
7. กดปุ่ม No (ไม่ต้องลบการติดตั้งไดรเวอร์ เวอร์ชันก่อนหน้า)




หน้าจอบอกสถานะติดตั้ง

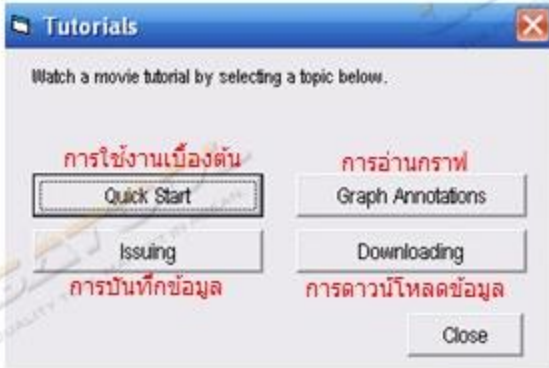


8. กดปุ่ม Finish สิ้นสุดการติดตั้ง



วิธีการตั้งค่าก่อนการใช้งาน

1. ดับเบิลคลิกไอคอน  บนหน้าจอ Desktop หน้าจอจะแสดง TempIT4



คลิกเพื่อดูวิดีโอสาธิตการใช้งานต่างๆ หรือ กด Close เพื่อเข้าสู่การตั้งค่า/การใช้งานโปรแกรม

2. ตั้งค่ารหัสผ่านสำหรับการปลดล็อค (ใช้สำหรับปลดล็อคฟังก์ชัน Fast Sample Rates)



ตั้งรหัสผ่านอย่างน้อย 6 ตัวอักษร ในช่อง New Password และ Password (รหัสผ่านเดียวกัน)

กด Next หน้าจอจะแสดง



กด OK

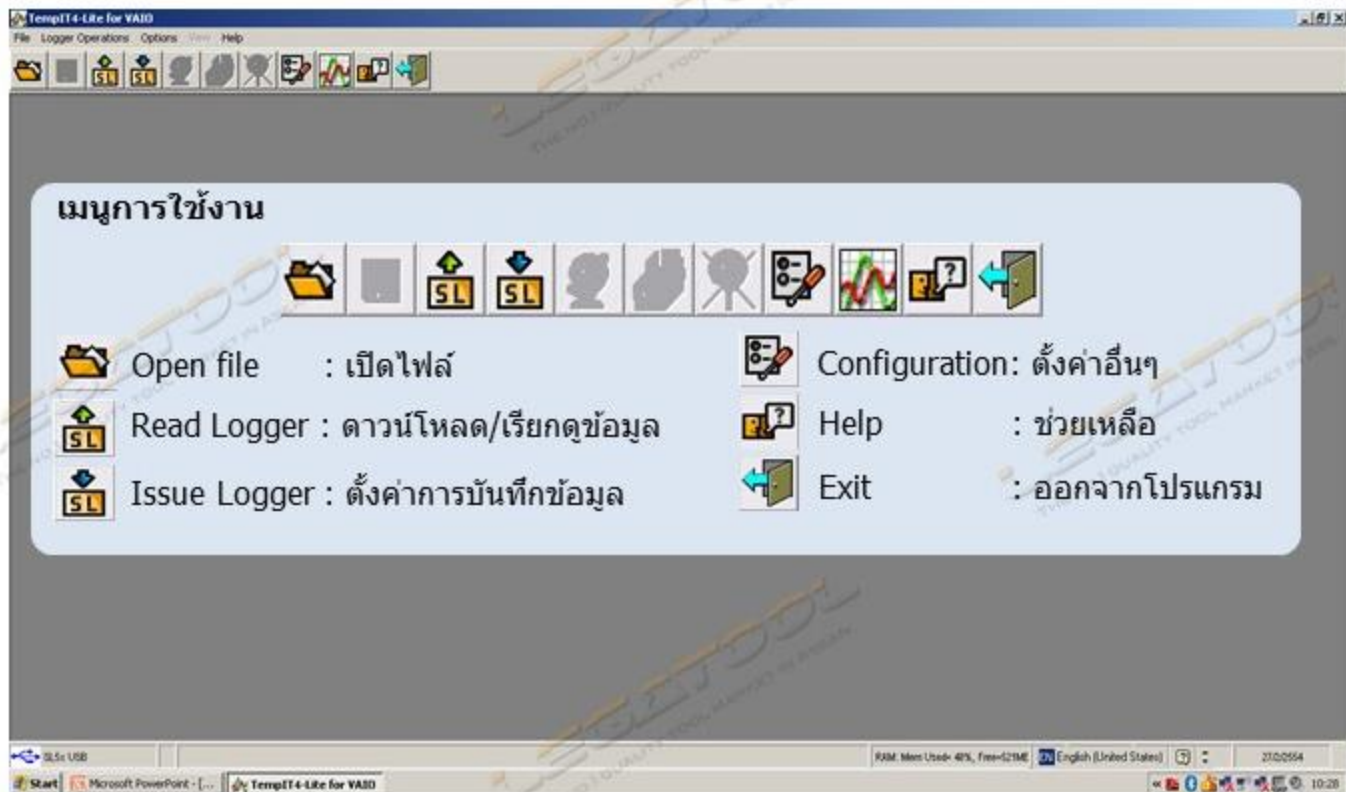
3. หน้าจอจะแสดงหน้าต่างดังภาพ



เลือก SL5xUSB สำหรับกระดุม SL Series (SL51T, SL53T)

กด OK เพื่อยืนยันการตั้งค่า

การตั้งค่าการบันทึกข้อมูล



การตั้งค่าการบันทึกข้อมูล

1. คว่ำเม็ตกระดุมลงในช่อง กดให้ดังคลิก ต่อสาย USB เข้ากับคอมพิวเตอร์



หากหน้าจอแสดง.....


- USB Interface not connected

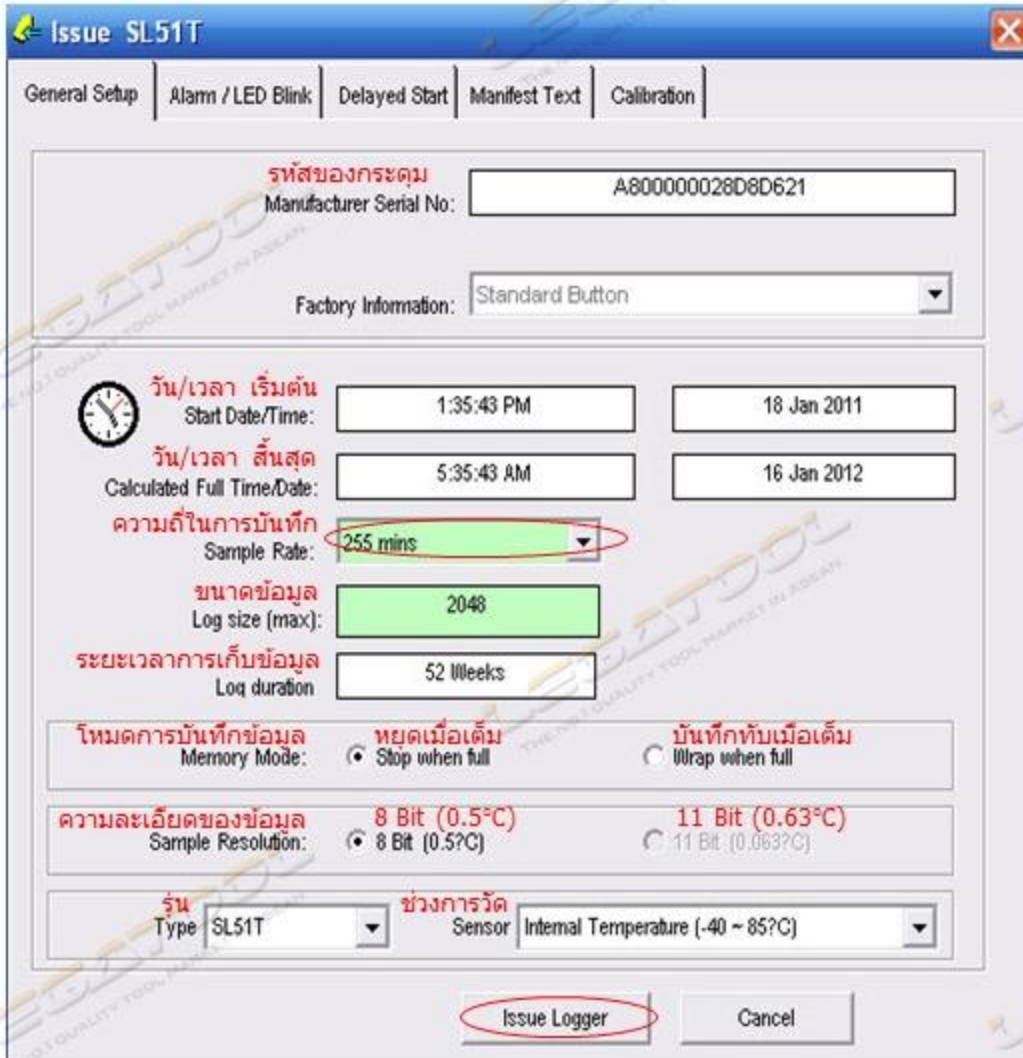
ให้ทำการลงไดรเวอร์ USB ก่อน

>>ดูรายละเอียดจากหัวข้อวิธีการแก้ไขปัญหาเบื้องต้น

คู่มือการใช้งาน: [กระดุมบันทึกอุณหภูมิ](#)

Instruction Manual : Temperature Data Logger

2. คลิกไอคอน  บนแถบเมนู เลือกแท็บ General Setup เพื่อตั้งเวลาในการบันทึกข้อมูล (Sample Rate)



Issue SL51T

General Setup | Alarm / LED Blink | Delayed Start | Manifest Text | Calibration

รหัสของกระดุม
Manufacturer Serial No: A800000028D8D621

Factory Information: Standard Button

วัน/เวลา เริ่มต้น
Start Date/Time: 1:35:43 PM 18 Jan 2011

วัน/เวลา สิ้นสุด
Calculated Full Time/Date: 5:35:43 AM 16 Jan 2012

ความถี่ในการบันทึก
Sample Rate: 255 mins

ขนาดข้อมูล
Log size (max): 2048

ระยะเวลาการเก็บข้อมูล
Log duration: 52 Weeks

โหมดการบันทึกข้อมูล
Memory Mode: หยุดเมื่อเต็ม บันทึกทับเมื่อเต็ม

ความละเอียดของข้อมูล
Sample Resolution: 8 Bit (0.5°C) 11 Bit (0.63°C)

รุ่น
Type: SL51T

ช่วงการวัด
Sensor: Internal Temperature (-40 ~ 85°C)

Issue Logger Cancel

อ้างอิงตัวเลขบนเม็ดกระดุม

วัน/เวลาเริ่มต้นบันทึก

คำนวณวัน/เวลาที่ข้อมูลเต็ม

- ตั้งความถี่ในการบันทึกข้อมูล (Sample Rate)
สำหรับกระดุมรุ่น SL51T เลือกตั้งความถี่ได้ตั้งแต่ 1 นาที ถึง 255 นาที
รุ่น SL53T เลือกตั้งความถี่ได้ตั้งแต่ 1 วินาที ถึง 23 ชั่วโมง (วิธีการปลดล๊อคหน้าถัดไป)
- เลือกโหมดการบันทึกข้อมูล (Memory Mode) เมื่อข้อมูลเต็ม

เมื่อตั้งค่าเสร็จแล้วกดปุ่ม Issue Logger หน้าจอจะแสดง

3. คลิก Accept Setting เพื่อยืนยันการตั้งค่า (เมื่ดกระดุมจะเริ่มบันทึกข้อมูล)



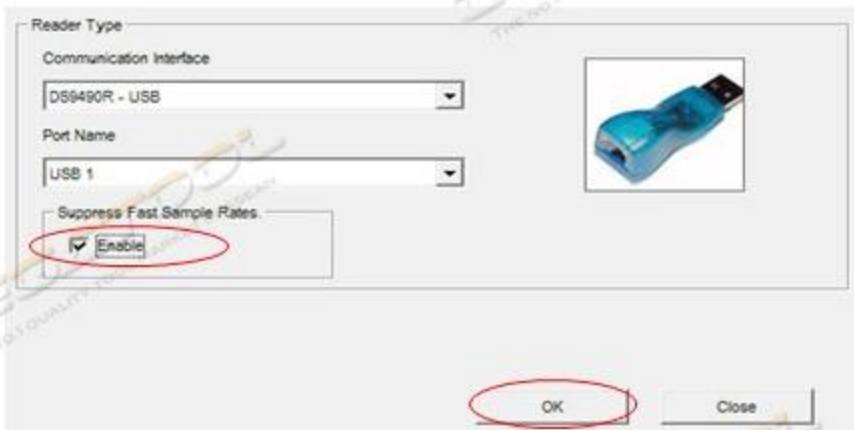
คลิก OK สิ้นสุดการตั้งค่า



4. ออกจากโปรแกรมและดึงสาย USB ออกจากคอมพิวเตอร์ จากนั้นดึงเมื่ดกระดุมออกจากช่องนำกระดุมไปวัดอุณหภูมิ ตามต้องการ

**Tips** วิธีการปลดล็อค Fast Sample Rate (สำหรับกระดุมรุ่น SL53T)

1. คลิกไอคอน บนแถบเมนู เลือกแท็บ Device
คลิก Enable แล้วกด OK



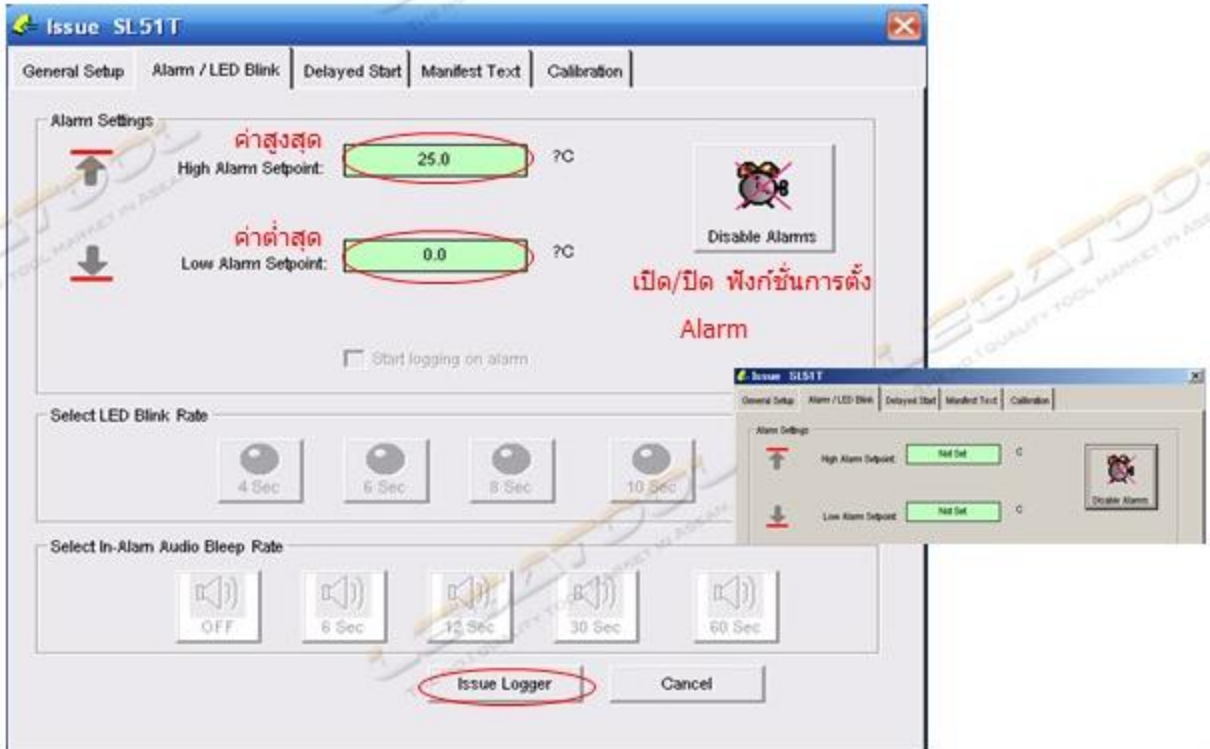
หน้าจอจะแสดง



ใส่รหัสผ่านในช่อง Password และ New Password ให้ตรงกับที่ตั้งไว้ครั้งแรก กด Next เพื่อยืนยัน

การตั้ง Alarm

คลิกไอคอน **SL** บนแถบเมนู เลือกแท็บ Alarm/LED Blink เพื่อตั้งเวลาค่าสูงสุด (High Alarm Set Point) และค่าต่ำสุด (Low Alarm Set Point)



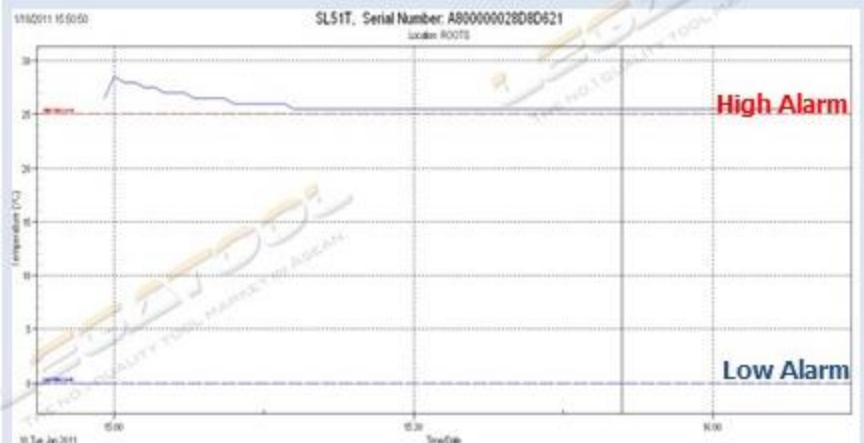
คลิกที่ช่องสี่เหลี่ยม พิมพ์อุณหภูมิที่ต้องการ เมื่อตั้งค่าเสร็จแล้วกดปุ่ม Issue Logger หน้าจอจะแสดง



คลิก OK สิ้นสุดการตั้งค่า



ตัวอย่างการตั้งค่า Alarm



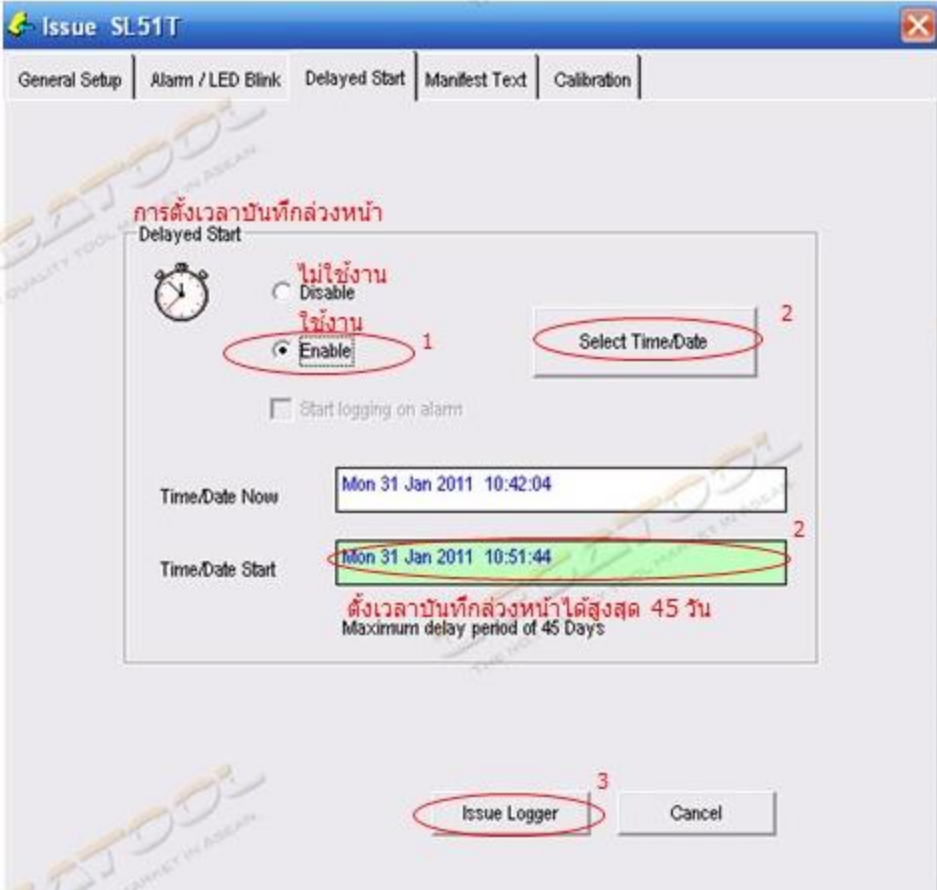
เมื่อดาวนำโหนดข้อมูลที่บันทึกไว้.....

กราฟจะแสดงจุดของค่าสูงสุดและค่าต่ำสุดที่ตั้ง Alarm ไว้

การตั้งวัน/เวลา บันทึกข้อมูลล่วงหน้า

คลิกไอคอน **SL** บนแถบเมนู เลือกแท็บ Delay Start

คลิก Enable เพื่อใช้งานฟังก์ชันตั้งค่าบันทึกเวลาล่วงหน้า



คลิก Select Time/Date หน้าจอจะแสดง



คลิกเลือกวันที่และเวลาที่ต้องการเริ่มการบันทึก กดปุ่ม Close เพื่อยืนยันการตั้งค่า

คลิก ที่ช่องสี่เหลี่ยม พิมพ์เดือน/วันที่/ปีค.ศ. ชั่วโมง: นาที ที่ต้องการเริ่มการบันทึก กดปุ่ม OK เพื่อยืนยันการตั้งค่า



เมื่อตั้งค่าเสร็จแล้วกดปุ่ม Issue Logger หน้าจอจะแสดง



คลิก OK สิ้นสุดการตั้งค่า



หากต้องการตั้งเวลาในการบันทึกข้อมูล (Sample Rate) เลือกแท็บ General Setup เลือก Sample Rate ที่ต้องการแล้ว กดปุ่ม Issue Logger เพื่อยืนยันการตั้งค่า (ดูรายละเอียดได้จากการตั้งค่าการบันทึกข้อมูล)

การดาวน์โหลด/เรียกดูข้อมูลที่บันทึก

เมื่อบันทึกอุณหภูมิเรียบร้อยแล้ว

1. คว่ำเมื่ดกระดุมลงในช่อง กดให้ดังคลิก ต่อสาย USB เข้ากับคอมพิวเตอร์




Tips

หากหน้าจอแสดง.....

- USB Interface not connected
- Over Flow-6

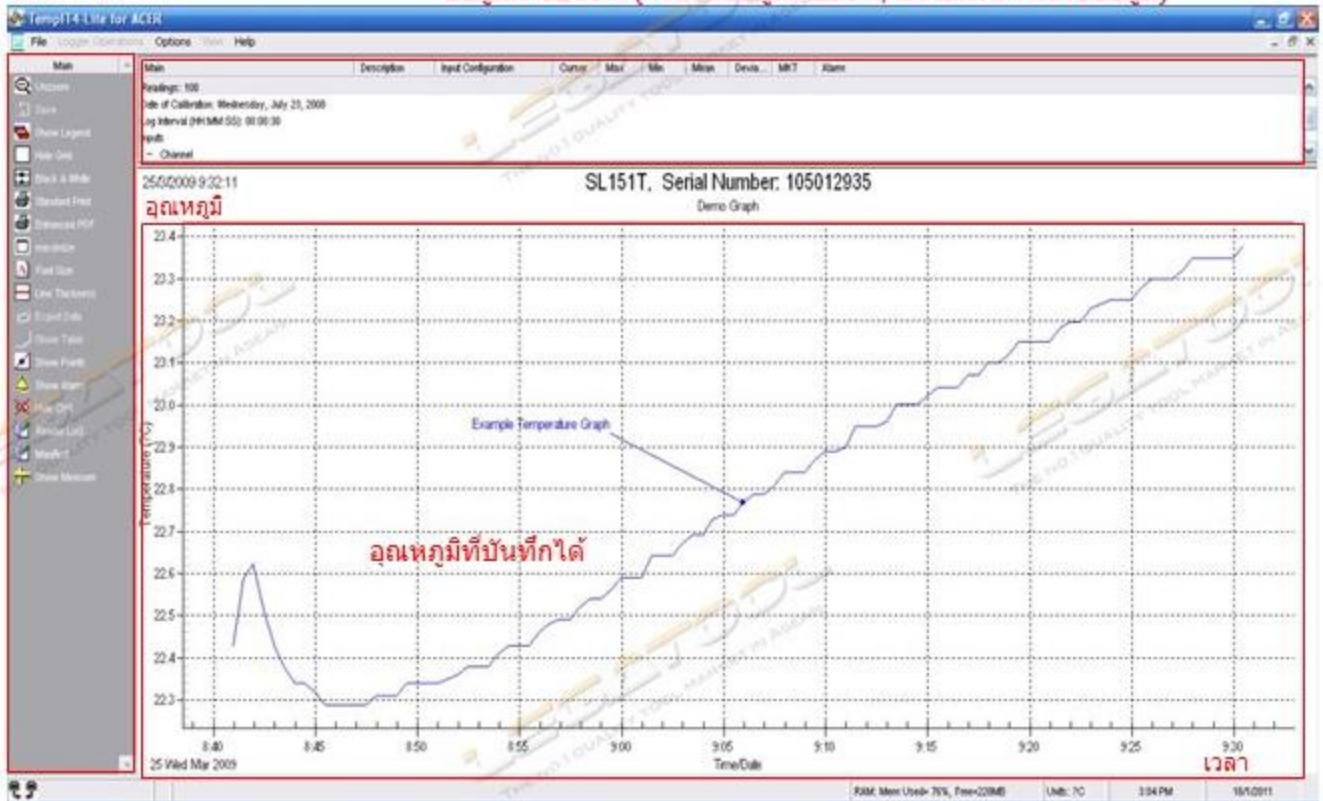
ดูรายละเอียดจากหัวข้อวิธีการแก้ไขปัญหาเบื้องต้น


2. ดับเบิลคลิกไอคอน  บนหน้าจอ Desktop

3. คลิกไอคอน  บนแถบเมนู เพื่อดาวน์โหลดข้อมูลที่บันทึก หน้าจอจะแสดง

แถบคำสั่ง

ข้อมูลการบันทึก (จำนวนข้อมูลที่บันทึก, ความถี่ในการเก็บข้อมูล)



4. คลิก  Save บนแถบเมนูคำสั่ง เพื่อบันทึกข้อมูล (สังเกต คำสั่ง Save จะหายไปจากแถบเมนูคำสั่ง)

คู่มือการใช้งาน: [กระดุมบันทึกอุณหภูมิ](#)

Instruction Manual : Temperature Data Logger



5. ปิดหน้าต่างที่มุมขวาบน  จากนั้นคลิกไอคอน  บนแถบเมนู เลือกแท็บ General Setup

6. เลือกที่ช่อง Sample Rate เลื่อนลงมาแล้วคลิก Disable เพื่อหยุดการบันทึกข้อมูล

7. คลิก Issue Logger เพื่อยืนยันการหยุดบันทึกข้อมูล

หากต้องการเปิดไฟล์ที่บันทึกไว้ เลือกไอคอน  บนแถบเมนู หน้าจอจะแสดง

รุ่นของกระดุม	Serial No. ของกระดุม	วัน/เวลา เริ่มบันทึก	วัน/เวลา สิ้นสุดที่บันทึก
Type	Serial No.	Issue Date/Time	Last Reading
SL151T	105012935	3/25/2009 8:40:28 AM	3/25/2009 9:30:28 AM

ดับเบิลคลิก เลือกไฟล์ข้อมูลที่ต้องการเปิด

คำสั่งต่างๆบนแถบเมนูคำสั่ง

หากต้องการใช้งานคำสั่งต่างๆ คลิ๊กที่แถบเมนูคำสั่ง

ก่อนบันทึก

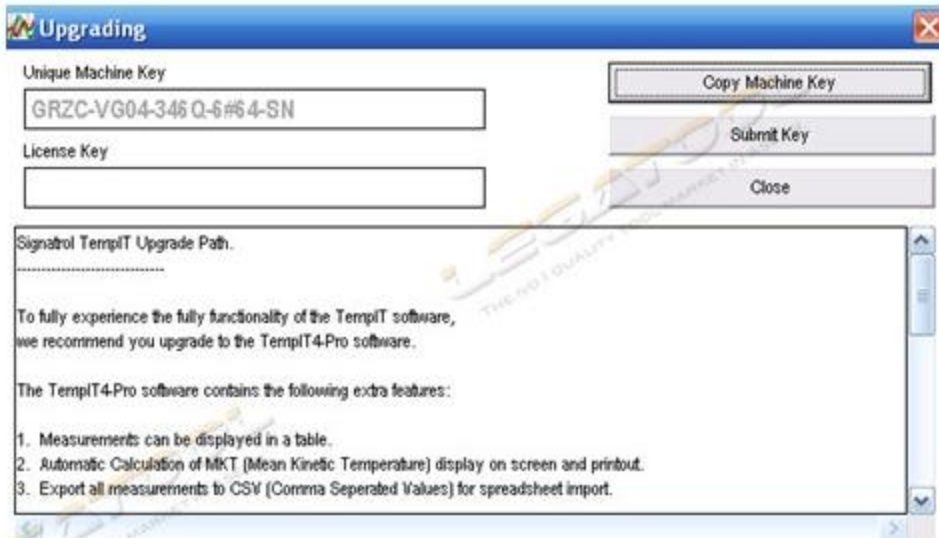
หลังบันทึก



- ยกเลิกการซูมหน้าจอ
- บันทึกข้อมูล เมื่อทำการบันทึกข้อมูลแล้ว จะแสดง
- แสดงแถบชื่อไฟล์ที่เปิดใช้งาน
- แสดงเส้นแบ่งตาราง
- โหมดขาวดำ
- สั่งพิมพ์
- แปลงข้อมูลเป็นไฟล์PDF
- ขยายเต็มหน้าจอ
- ปรับขนาดตัวอักษร
- ความหนาของเส้นกราฟ
- Export ข้อมูล (เฉพาะ TempIt4-Pro)
- เรียกดูข้อมูลในตาราง (เฉพาะ TempIt4-Pro)
- แสดง/ซ่อนจุดบนกราฟ
- แสดง/ซ่อน Alarm
- แสดง/ซ่อนกราฟอื่นๆ
- แสดงวันที่และเวลาที่เปิดไฟล์
- แสดงรายละเอียดของกราฟ
- แสดงรายละเอียดของอุณหภูมิในช่วง T1 และ T2 (เฉพาะ TempIt4-Pro)

การอัปเดตซอฟต์แวร์

1. เลือก Help บนแถบเมนู จากนั้นเลือกเมนู License บนแถบเมนู หน้าจอจะแสดง



2. เข้าไปที่เว็บไซต์ www.signatrol.com/tempit เพื่อใส่ข้อมูล

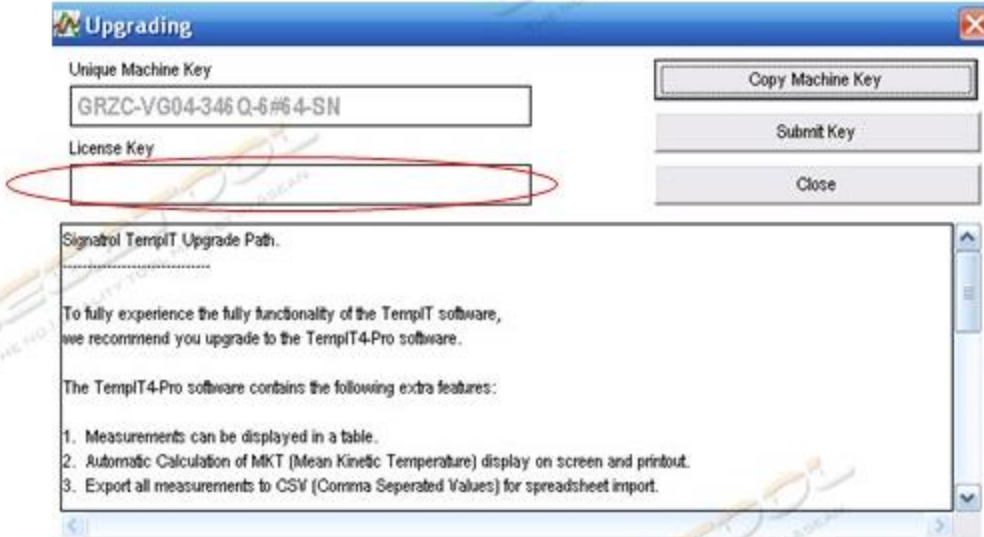
Please note, all fields must be completed..

Activation Code:	<input type="text"/>	e.g 14A21D3-2D0207-FF94 or 123456	รหัสสำหรับอัปเดต (17 หลัก)
Unique Machine Key:	<input type="text"/>	e.g GRZC-VG04-2SF1-34#2-S1	คลิก Copy Machine Key มาใส่
Email Address:	<input type="text"/>	e.g licence@signatrol.com	พิมพ์ email address
Your Name:	<input type="text"/>	e.g John Smith	พิมพ์ email address
Company:	<input type="text"/>	e.g Signatrol Ltd	พิมพ์ ชื่อบริษัท
<input type="button" value="Get Unlock Code"/>			

คลิกเพื่อรับรหัสผ่าน รหัสจะถูกส่งไปยัง Email ที่ให้ไว้

การอัปเดตซอฟต์แวร์

3. นำรหัสผ่านที่ได้ มาใส่ในช่อง License คลิก Submit Key เพื่อทำการอัปเดตโปรแกรม



ฟังก์ชันเพิ่มเติมสำหรับ TempIt-4 pro


1. แสดงผลการบันทึกในรูปแบบตาราง
2. คำนวณค่าเฉลี่ยอุณหภูมิอัตโนมัติ และสามารถสั่งพิมพ์ได้
3. สามารถ export ข้อมูลได้
4. สามารถใส่ข้อความ (Comment) บนกราฟได้
5. กราฟแสดงผลเปรียบเทียบ T1 และ T2
6. บันทึกกราฟเป็นไฟล์รูปภาพได้
7. ส่งกราฟทาง email

รหัสสำหรับอัปเดตโปรแกรม



TempIt-Pro TempIt-Lite

ระบบรักษาความปลอดภัย

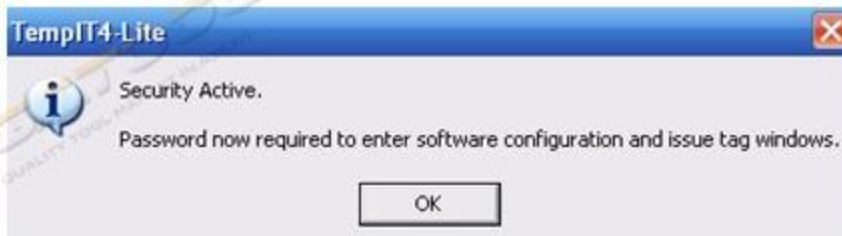
1. คลิกไอคอน  บนแถบเมนู เลือกที่แท็บ Security หน้าจะแสดง



2. คลิกเลือกใช้งาน/ไม่ใช้งานระบบรักษาความปลอดภัย หน้าจะแสดง



3. ใส่รหัสผ่านที่ตั้งไว้ตอนแรก เพื่อยืนยันการตั้งค่าการใช้งานแล้วกด Next หน้าจะแสดง



4. คลิก OK สิ้นสุดการตั้งค่า

ระบบจะแสดงหน้าจอเพื่อใส่รหัสผ่าน (Password) ทุกครั้งที่ตั้งค่าหรือเรียกดูข้อมูล

เมื่อต้องการยกเลิก คลิกเลือก Disable Security เพื่อยกเลิกระบบรักษาความปลอดภัย

วิธีการแก้ปัญหาเบื้องต้น

USB Interface not connected ไม่สามารถเชื่อมต่อ USB ได้

หากไม่สามารถเชื่อมต่อ USB ได้ ให้ทำการลงไดรเวอร์จากแผ่น CD หรือ

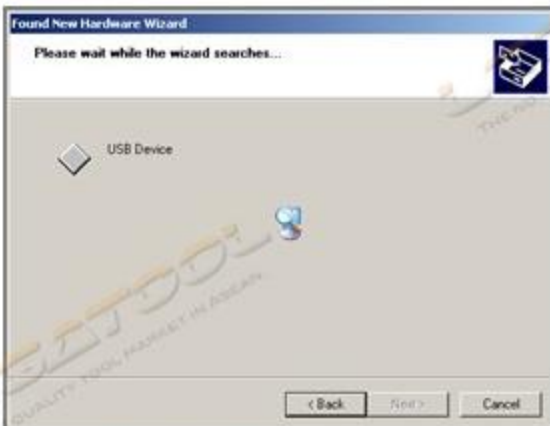
หากหน้าจอแสดง Found New Hardware ให้ทำตามขั้นตอนดังนี้



1. คลิก Yes, now and every time I connect a device แล้วคลิก Next



2. คลิก Install the software automatically (Recommended) แล้วคลิก Next



3. ใส่แผ่นซีดีสำหรับติดตั้งโปรแกรมลงใน CD ROM แล้วคลิก Next



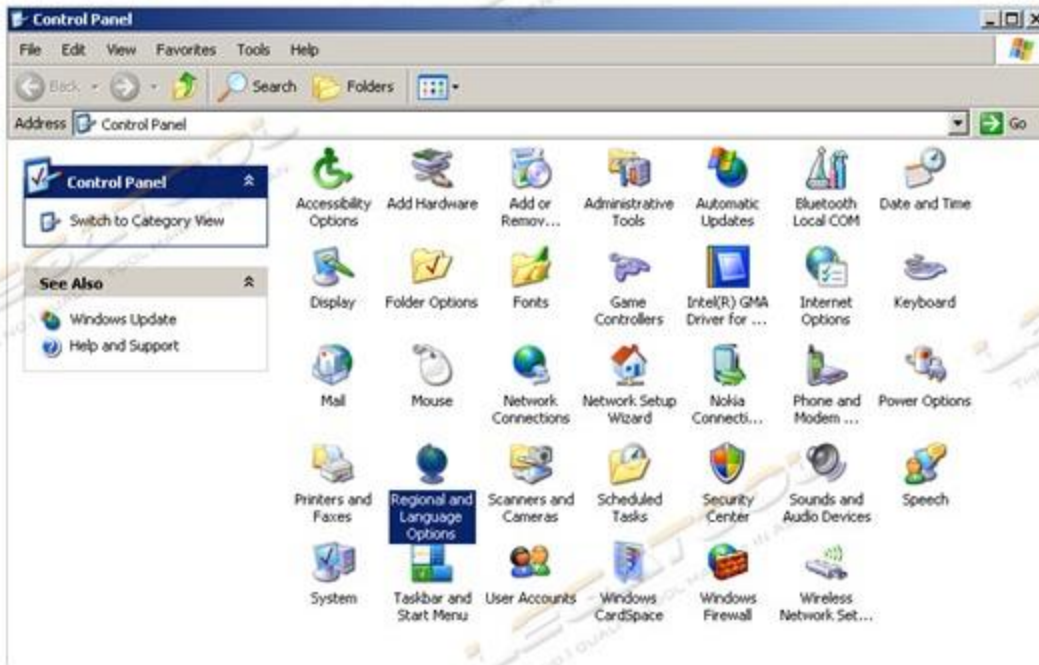
4. รอการติดตั้งไดรเวอร์เสร็จสมบูรณ์ แล้วคลิก Next



คลิก Next สิ้นสุดการลงไดรเวอร์

Over Flow-6 ไม่สามารถแสดงภาษาได้

1. คลิก Start บนแถบเมนูบน Desktop เลือก Control Panel
2. เลือก Regional Language Option



3. เลือกที่แถบ Regional Option เลือกภาษาอังกฤษ แล้วคลิก OK เพื่อยืนยันการตั้งค่า



บริษัท เลกซ์ คอร์ปอเรชั่น จำกัด
1/28 อาคารบางนาธานี ชั้น 14A ซ.บางนา-ตราด 34
ถนนบางนา-ตราด แขวงบางนา เขตบางนา กรุงเทพฯ 10260
Tel: 0-2 746 9933 (Auto) Fax: 0-2 746 9940